

# Alana 2016

## um lançamento

O documentário *O Começo da Vida* chega a 1,6 milhão de pessoas.

## uma decisão histórica

Superior Tribunal de Justiça [STJ] decide como abusiva e ilegal publicidade dirigida às crianças no julgamento de uma campanha de 2007 da Bauducco.

## um alcance

O filme *Território do Brincar* foi exibido em 542 cidades.

## um desafio

1014 projetos inscritos no Desafio Criativos da Escola.

## uma pauta

600 pessoas participaram de dois seminários nacionais para o lançamento do projeto Criança e Natureza.





## ALANA

### PRESIDENTE

Ana Lucia Villela

### VICE-PRESIDENTES

Alfredo Villela Filho  
Marcos Nisti

### CEO

Marcos Nisti

### DIRETORAS

Ana Claudia Arruda Leite  
Carolina Pasquali  
Flavia Doria  
Isabella Henriques  
Lais Fleury  
Lilian Okada

### CONSULTORES

Antônio Carlos Carneiro  
Erika Pisaneschi

### TESOUREIRO

Daniel Vieira da Costa

### CONSELHO CONSULTIVO

Carlos Alberto Libânio Christo (Frei Betto)  
Claudia Leme Ferreira Davis  
Jordana Berg  
Maria Lúcia Zoega de Souza  
Paulo Velasco

### CONSELHO FISCAL

Eduardo Marchetti Rios  
Henri Penchas  
Richard Lyon Thorp Bilton

## RELATÓRIO ALANA 2016

### EDIÇÃO

Carolina Pasquali

### EDIÇÃO DE ARTE

Luiza Esteves

### REPORTAGEM

Laura Leal

### REVISÃO

Patricia Calazans

### ILUSTRAÇÕES

Luisa Amoroso





# Um mundo que se amplia

Seguimos 2016 em um ritmo acelerado, próprio do Alana, com um novo programa, um novo filme, inúmeros projetos e com fôlego para tocar e recriar as iniciativas que já existem. Nesse turbilhão de transformações, conseguimos também uma pausa para repensar o Instituto.

Com o *O Começo da Vida*, viajamos o mundo via VIDEOCAMP, com mais de 6 mil exibições em países de todos os continentes. A ferramenta, uma plataforma que disponibiliza filmes transformadores de maneira gratuita para exibições públicas, mostrou para o que veio: possibilitou que mais de 230 mil pessoas assistisse ao filme. Em 2016, o catálogo do VIDEOCAMP cresceu e trouxe novas temáticas e novas produções cinematográficas.

O lançamento global do *O Começo da Vida*, que contou com o apoio da Unicef, deixou o mundo pequeno. Nada mais justo do que repensar o Alana como algo que ultrapassa fronteiras. Nessa toada, procuramos ampliar o horizonte internacionalizando nossa atuação. Algo que antes era pontual começou a se tornar intrínseco a nós. Preocupados em dialogar com os Objetivos de Desenvolvimento Sustentável [ODS], que fazem parte da Agenda 2030, adotada pelos países-membros das Nações Unidas, inclusive o Brasil, começamos a rever os programas do Alana e as possíveis articulações com os objetivos que buscam “colocar o mundo em um caminho mais sustentável e resiliente”.

E não foram apenas as fronteiras geográficas que ultrapassamos em 2016. No ano em que o projeto Criança e Consumo completou 10 anos, uma supervitória: o Superior Tribunal de Justiça [STJ] decidiu, em julgamento inédito, como abusiva e ilegal a publicidade dirigida às crianças da campanha “É Hora de Shrek”, de 2007, da Bauducco. Foi a primeira decisão a chegar nessa instância e mostrou a importância do trabalho de uma década, que vem colocando o tema do consumismo infantil na Agenda Nacional.

Nesse ritmo, lançamos mais um projeto, o Criança e Natureza, e abrimos as portas de um novo escritório no Rio de Janeiro, para fixar nossa atuação na cidade. O projeto nasceu com o lançamento da tradução para português do livro *A Última Criança na Natureza*, do jornalista norte-americano Richard Louv, e dois seminários, um no Rio de Janeiro e outro em São Paulo. O intuito do Criança e Natureza é sistematizar a discussão dos benefícios da natureza na vida das crianças (e de todos nós), promovendo trocas para que, em diferentes eixos, essa importância seja reconhecida e implementada pela sociedade de maneira geral.

E é nessa cadência que seguimos. Para acompanhar o que foi feito, reunimos aqui alguns destaques (e olha que não foram poucos!) em uma linha do tempo para que você possa reviver esse ano com a gente.

Bom passeio!

Equipe Alana



# O Alana em ação e em números



## PROJETOS

### ESPAÇO ALANA

Marca o início dos trabalhos do Alana, há 20 anos. Criado em uma comunidade vulnerável no extremo leste de São Paulo – o Jardim Pantanal –, o Espaço Alana tem hoje a missão de fomentar o desenvolvimento local por meio de ações socioeducativas e de articulação comunitária, com as atividades para a promoção de lazer, cultura e fortalecimento comunitário. Fazem parte do Espaço a Banda Alana, a Biblioteca Espaço Alana e a Brinquedoteca.

#### Destaques do Espaço Alana:

- 28 parcerias
- 16 eventos que o Espaço produziu e dos quais participou
- Cerca de 6 mil frequentadores no ano

#### Destaques da Banda Alana:

- 24 espetáculos, atingindo um público estimado em 10 mil espectadores
- 40 crianças nas aulas de percussão, canto e ensaios

[facebook.com/programaespacoalana](https://facebook.com/programaespacoalana)

### CRIANÇA E CONSUMO

O objetivo do projeto é divulgar e debater ideias sobre as questões relacionadas à publicidade dirigida às crianças, assim como apontar caminhos para minimizar e prevenir os prejuízos decorrentes dessa comunicação mercadológica. Criado em 2006, o Criança e Consumo é multidisciplinar e atua em diferentes frentes, como ações jurídicas, pesquisa, educação e advocacy, para promover o tema e fomentar a formulação de políticas públicas e o amplo debate na sociedade civil. Faz parte também do escopo do projeto a Feira de Trocas de Brinquedos, ação de mobilização cujo objetivo é gerar reflexão sobre o consumismo e possibilitar que a criança dê um novo significado para os seus próprios brinquedos.

#### Destaques:

- 52 denúncias recebidas e respondidas sobre publicidade infantil
- 7 empresas representadas; 7 empresas notificadas
- 42 palestras realizadas pela equipe

#### [www.criancaeconsumo.org.br](http://www.criancaeconsumo.org.br)

- [facebook.com/programacriancaeconsumo](https://facebook.com/programacriancaeconsumo)
- [twitter.com/criancaeconsumo](https://twitter.com/criancaeconsumo)
- [youtube.com/criancaeconsumo](https://youtube.com/criancaeconsumo)

### PRIORIDADE ABSOLUTA

O artigo 227 da Constituição Federal coloca as crianças em primeiro lugar nos planos e preocupações da nação. Para dar visibilidade e contribuir para a eficácia desse artigo, o Alana lançou o projeto Prioridade Absoluta em novembro de 2013. Seu site compartilha experiências de mobilização e de advocacy, além de modelos de carta, petições, denúncias e ações judiciais, para que os operadores do Direito possam atuar em favor das crianças. O Prioridade Absoluta tem o apoio da Ordem dos Advogados do Brasil [OAB].

#### Destaques:

- 14 ações institucionais e 15 de mobilização realizadas pelo projeto
- 26 palestras realizadas pela equipe

#### [www.prioridadeabsoluta.org.br](http://www.prioridadeabsoluta.org.br)

- [facebook.com/prioridadeabsoluta](https://facebook.com/prioridadeabsoluta)

### CRATIVOS DA ESCOLA

O Criativos da Escola encoraja crianças e jovens a transformarem suas realidades, reconhecendo-os como protagonistas de suas próprias histórias de mudança. O protagonismo, a empatia, a criatividade e o trabalho em equipe são os pilares centrais desse projeto, que busca envolver e estimular educandos e educadores de diferentes áreas a se engajar e atuar em suas comunidades. O Desafio Criativos da Escola celebra e premia projetos protagonizados por crianças e jovens de todo o país que, apoiados por seus educadores, estão transformando as escolas, os alunos e suas comunidades. A iniciativa faz parte do *Design for Change*, movimento global que surgiu na Índia e está presente em 57 países, inspirando mais de 2,2 milhões de crianças e jovens ao redor do mundo.

#### Destaques:

- 1.014 projetos inscritos no Desafio Criativos da Escola (+142% em relação a 2015): de 362 cidades diferentes, de 24 estados diferentes e o Distrito Federal
- 2 mil inscritos no curso online “Design Thinking e o Protagonismo Infanto-Juvenil”

#### [www.criativosdaescola.com.br](http://www.criativosdaescola.com.br)

- [facebook.com/criativosdaescola](https://facebook.com/criativosdaescola)
- [youtube.com/criativosdaescola](https://youtube.com/criativosdaescola)





## PROJETOS

### ESCOLAS TRANSFORMADORAS

A iniciativa da Ashoka, organização global que reúne empreendedores sociais de diversas partes do mundo, enxerga a escola como espaço privilegiado para proporcionar experiências capazes de formar sujeitos com senso de responsabilidade pelo mundo. No Brasil, o Escolas Transformadoras é coordenado com o Alana e, desde seu lançamento, em 2015, reconheceu 15 escolas que passaram a fazer parte da rede global e foram convidadas a engajar-se em uma comunidade ativadora aqui no país com diversos profissionais que comungam da visão de que todos podem ser transformadores.

#### Destaques:

- 5 novas escolas reconhecidas no Brasil
- 2 rodas de conversa: “Empatia” e “Protagonismo”, com 28 especialistas reunidos

[www.escolastransformadoras.org.br](http://www.escolastransformadoras.org.br)

- [facebook.com/escolastransformadoras](https://facebook.com/escolastransformadoras)

### TERRITÓRIO DO BRINCAR

O projeto é um trabalho de pesquisa, documentação e sensibilização sobre a cultura da infância brasileira, coordenado pela educadora Renata Meirelles e pelo documentarista David Reeks. Eles viajaram pelo Brasil por dois anos, e o registro dessa jornada – em filmes, fotos, textos e áudios – transformou-se em publicações, documentários, exposições e diálogos sobre a infância brasileira. Em 2015, foi lançado o longa *Território do Brincar*, um registro dessa viagem que mostra a geografia de gestos de crianças das mais diversas realidades. O projeto realiza também o *Diálogos do Brincar*, videoconferências com especialistas para aprofundar temas despertados pelo filme.

#### Destaques:

- Documentário *Território do Brincar* no VIDEOCAMP: 2 mil exibições públicas; 105 mil pessoas impactadas; 542 cidades; 21 países diferentes
- 9 edições; audiência de mais de 20 mil pessoas de *Diálogos do Brincar*

[www.territoriodobrincar.com.br](http://www.territoriodobrincar.com.br)

- [facebook.com/territoriodobrincar](https://facebook.com/territoriodobrincar)
- [instagram.com/territoriodobrincar](https://instagram.com/territoriodobrincar)
- [youtube.com/territoriodobrincar](https://youtube.com/territoriodobrincar)



### CRIANÇA E NATUREZA

O projeto busca caminhos que envolvam famílias, educadores, planejadores urbanos e poder público para garantir elos integradores da criança com o ambiente natural e o contexto cultural no qual ela está imersa. O objetivo do Criança e Natureza é incentivar o acesso e a experiência direta da criança com a natureza – por meio do brincar livre e exploratório – e também disseminar conteúdo para todas as esferas da sociedade. Além de benefícios relacionados à saúde, o contato com a natureza contribui também para o seu desenvolvimento integral: intelectual, social, emocional, espiritual e físico.

#### Destaques:

- Mais de 600 participantes no “Seminário Criança e Natureza” (RJ e SP); 57 cidades participantes – presencial e virtualmente; 9 estados, 3 países
- “Encontros Criança e Natureza” – no Sul (Porto Alegre/RS) e no Nordeste (Natal/RN), com cerca de 100 participantes presenciais em cada um
- 100 inserções de novos usuários no aplicativo GPS da Natureza

[www.criancaenatureza.org.br](http://www.criancaenatureza.org.br)

- [facebook.com/programacriancaenatureza](https://facebook.com/programacriancaenatureza)
- [instagram.com/criancaenatureza/](https://instagram.com/criancaenatureza/)

### VIDEOCAMP

O VIDEOCAMP acredita no poder do cinema para transformar realidades. Para isso, tem como missão colocar questões socialmente relevantes em pauta, divulgando causas que merecem ser amplificadas e histórias que merecem ser contadas. A plataforma online conecta filmes transformadores a espectadores interessados em fazer alguma coisa para mudar o mundo. Um catálogo de filmes de impacto e um modelo de acesso democrático permitem que os usuários organizem sessões públicas e gratuitas onde quer que estejam.

#### Destaques:

- Exibição em todos os continentes, em 74 países
- 196 produtores e realizadores cadastrados
- Mais de 19 mil exibidores cadastrados

[www.videocamp.com](http://www.videocamp.com)

- [facebook.com/videocampcom](https://facebook.com/videocampcom)
- [instagram.com/\\_videocamp](https://instagram.com/_videocamp)



## NEGÓCIOS SOCIAIS

### MARIA FARINHA FILMES

Produtora audiovisual que acredita no poder transformador de uma história bem contada. A parceria com o Alana rendeu documentários que já foram vistos mais de 10 milhões de vezes – entre eles: *Criança, a Alma do Negócio*, *Muito Além do Peso*, *Tarja Branca* e *O Começo da Vida*. A Maria Farinha é a primeira produtora da América Latina a receber o selo internacional B Corp, que tem o objetivo de certificar empresas que usam o poder dos negócios para criar soluções para problemas sociais e ambientais no mundo.

#### Destaques:

- 26 projetos realizados
- Lançamento global do filme *O Começo da Vida* em 190 países
- Exibições via VIDEOCAMP em 79 países; 1,6 milhão de pessoas assistiram ao filme no total
- Série *O Começo da Vida* atinge 2,6 milhões de pessoas
- 1,89 milhão de pessoas alcançadas na página do *O Começo da Vida* no Facebook

#### [www.mariafarinhafilmes.com.br](http://www.mariafarinhafilmes.com.br)

- [facebook.com/mariafarinhafilmes](https://facebook.com/mariafarinhafilmes)
- [twitter.com/mariafarinha](https://twitter.com/mariafarinha)
- [youtube.com/mariafarinhafilmes](https://youtube.com/mariafarinhafilmes)
- [vimeo.com/mariafarinhafilmes](https://vimeo.com/mariafarinhafilmes)

### CATRAQUINHA

Portal jornalístico para adultos que parte do olhar da criança para significar suas relações em casa, na escola, na cidade. As pautas informam, sensibilizam, inspiram e mobilizam aqueles que acreditam que a infância é um período fundamental para o desenvolvimento de seres humanos saudáveis e felizes. Os valores do portal são a diversidade, a pluralidade, o respeito às escolhas de cada família e o compromisso inegociável com os direitos das crianças.

#### Destaques:

- Mais de 7 milhões de usuários únicos
- Mais de 26 milhões de visualizações de página
- 520 mil fãs no Facebook

#### [www.catraquinha.com.br](http://www.catraquinha.com.br)

- [facebook.com/catraquinha](https://facebook.com/catraquinha)



## PESQUISA

### ALANA FOUNDATION

Baseada nos Estados Unidos, é um braço totalmente filantrópico do Alana, criado para investir em pesquisas de ponta, inovadoras e capazes de transformar o mundo. Atualmente apoia um estudo que busca ampliar as chances do desenvolvimento de novas terapias para pessoas com síndrome de Down, em parceria com a Case Western Reserve University [CWRU], o Massachusetts Institute of Technology [MIT] e o Instituto de Educação e Pesquisa do Albert Einstein (Brasil). Dedicar-se a promover pesquisas e ampliar o conhecimento da comunidade sobre o desenvolvimento da criança, em especial, a com síndrome de Down.

#### Destaques:

- 7.600 inscritos para 150 vagas para o curso EAD de “Atualização Profissional para o Cuidado da Síndrome de Down”, do Hospital das Clínicas da Faculdade de Medicina da Universidade de São Paulo [HCFMUSP] em parceria com o Alana
- 5 artigos acadêmicos publicados relacionados às pesquisas



### ALANA NA IMPRENSA

3.570 menções em jornais, revistas, sites  
167 releases enviados para jornalistas

- LINHA DO TEMPO 2016 -

# um ano para expandir

## Janeiro

**TRÊS VEZES SLOWKIDS** No aniversário da cidade de São Paulo, moradores de diferentes bairros participaram de um mini-SlowKids: Parelheiros, Sumaré e Campo Limpo. Foram feitas três versões simultâneas do movimento, que tem apoio do Alana e procura proporcionar às crianças interação com a natureza e brincadeiras criativas na companhia da família.

**PRÊMIO CIDADE DA CRIANÇA ABRE AS INSCRIÇÕES** A iniciativa do projeto Prioridade Absoluta, do Instituto Alana, em parceria com o Programa Cidades Sustentáveis e a Fundação Bernard van Leer (BvL), procurou reconhecer municípios que respeitam e cumprem os direitos básicos da infância.



## Fevereiro

**MINI-SLOWKIDS BAILINHO DE CARNAVAL** O movimento esteve presente também durante o Carnaval no Parque Mário Covas e foi realizado em parceria com a Secretaria Municipal de Cultura de São Paulo.

**CARNA-AUTORES NO ESPAÇO ALANA** O bloco “O Pantanal Chegou!” percorreu as ruas do Jardim Pantanal levando crianças, jovens e idosos a desfilarem pelo bairro. O evento contou com a parceria da comunidade, Banda Alana, Liga das Escolas de Samba de São Paulo e ACDEM.

**FILME TERRITÓRIO DO BRINCAR É O MAIS ASSISTIDO NO VIDEOCAMP** Lançado na plataforma em 2015, o documentário impactou mais de 50 mil espectadores e registrou em fevereiro 1500 exibições públicas.

**LANÇAMENTO DAS VIDEOCONFERÊNCIAS “DIÁLOGOS DO BRINCAR”** Desejando abranger diversas regiões brasileiras, o Território do Brincar, em parceria com o Alana, lançou o “Diálogos do Brincar”, uma série de videoconferências que buscam abrir diálogos com educadores, estudantes, artistas, gestores, profissionais da saúde e demais interessados, sobre o brincar, a infância e a educação. A cada edição, um especialista é convidado a falar sobre um tema e os espectadores podem mandar perguntas em tempo real. A estreia do “Diálogos” contou com a participação de Renata Meirelles e David Reeks, coordenadores do Território do Brincar, que falaram do olhar em torno da brincadeira.

**PARCERIA ENTRE O INSTITUTO E A SECRETARIA MUNICIPAL DE EDUCAÇÃO** Fruto de um acordo de cooperação técnica, a parceria procura contribuir para a composição cultural dos CEUs.





# Março

**PAINEL CLASSIFICAÇÃO INDICATIVA** Prioridade Absoluta participou da atividade para discutir a ação que estava no STF questionando a Classificação Indicativa, que ameaçava a proteção de crianças e adolescentes.

**“DIÁLOGOS DO BRINCAR: CRIANÇA E NATUREZA”** A segunda videoconferência da série debateu a importância do contato da criança com a natureza com a participação de Gandhi Piorski, pesquisador de práticas infantis e conselheiro do projeto Território do Brincar.

**PARCERIA DO TERRITÓRIO DO BRINCAR COM O MINISTÉRIO DA EDUCAÇÃO** O projeto recebeu apoio para a divulgação do material *Diálogo com Escolas*. O conteúdo passou a integrar a biblioteca de Referências em Educação Infantil do site do Ministério da Educação [MEC].

**BRINCADEIRAS INVADEM O ESPAÇO ALANA NA VIRADINHA** O Espaço Alana virou palco para palhaçadas, músicos e personagens de diversas histórias na Viradinha. A programação infantil, que faz parte do Circuito Municipal de Cultura, levou ao Jardim Pantanal, zona leste de São Paulo, diversão e brincadeira.

**DECISÃO HISTÓRICA DO STJ** A 2ª Turma do Superior Tribunal de Justiça [STJ] decidiu como abusiva e, portanto, ilegal a publicidade dirigida às crianças durante o julgamento da campanha “É Hora de Shrek”, de 2007, da empresa Pandurata, detentora da marca Bauducco. O caso teve início com uma denúncia do Criança e Consumo de 2007.

**PRESIDENTE DO ALANA NA ONU** No Dia Internacional da Síndrome de Down, celebrado em 21 de março, a Organização das Nações Unidas [ONU] realizou um evento que contou com a presença de Ana Lucia Villela, presidente do Alana. Ela contou sobre os motivos que a levaram a idealizar a Fundação além do olhar do Alana para a inclusão. Baseada nos Estados Unidos e totalmente filantrópica, foi criada para investir em pesquisas de ponta, inovadoras e capazes de transformar o mundo.

**VIDEOCAMP TALKS** A plataforma online e gratuita lançou um blog para divulgar textos autorais que abordam diferentes temas e dialogam com os filmes disponíveis no VIDEOCAMP.

**CRIANÇA E CONSUMO FAZ DEZ ANOS E LANÇA LIVRO** Para comemorar uma década de trabalho, o livro *Criança e Consumo – 10 anos de transformação* foi lançado em evento em São Paulo com uma roda de conversa com os conselheiros do projeto Criança e Consumo.

**MULHERES COM PROPÓSITO NO ESPAÇO ALANA** O encontro procurou inspirar mulheres do Jardim Pantanal a criarem e administrarem seus próprios negócios. A ideia surgiu a partir de uma demanda da própria comunidade e contou com a parceria da Turbo Aceleradora, Fundo Zona Leste Sustentável e Colabora Mundo.

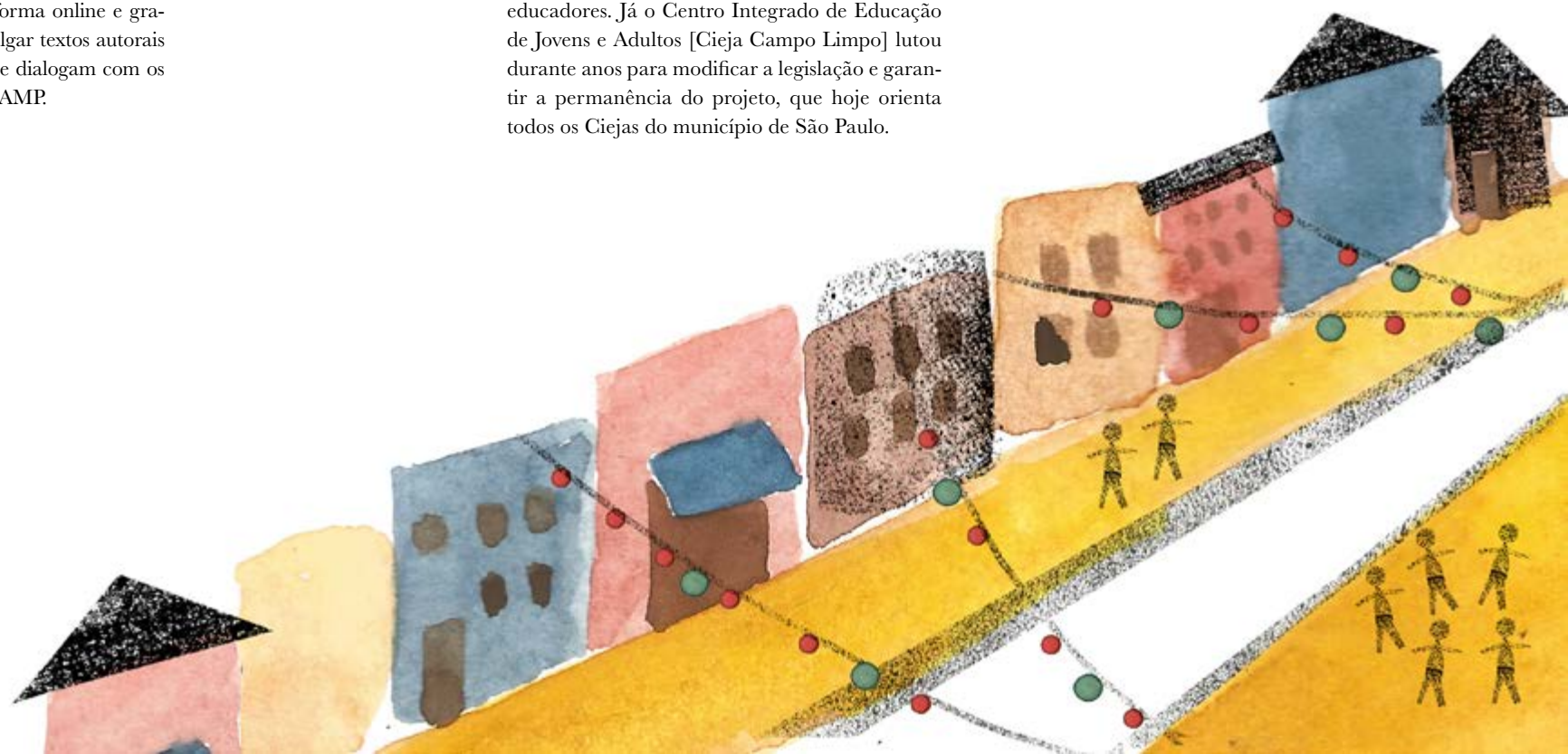
**PROGRAMA ESCOLAS TRANSFORMADORAS RECONHECE DUAS NOVAS ESCOLAS** A Escola Vila Verde, em Alto Paraíso (GO), fundada por um grupo de pais, promove a empatia por meio de práticas de cuidado com o outro, em um ambiente construído diariamente pelo exemplo dos educadores. Já o Centro Integrado de Educação de Jovens e Adultos [Cieja Campo Limpo] lutou durante anos para modificar a legislação e garantir a permanência do projeto, que hoje orienta todos os Ciejas do município de São Paulo.

**DESAFIO CRIATIVOS DA ESCOLA ABRE AS INSCRIÇÕES PARA A SEGUNDA EDIÇÃO**

**CURTAS DO TERRITÓRIO DO BRINCAR NA TV ESCOLA** Uma série sobre o brincar, festejos populares, fazeres e saberes da infância brasileira foi lançada na TV Escola e no site do canal. O material faz parte dos registros que Renata Meirelles e David Reeks fizeram pelo Brasil.

**“DIÁLOGOS DO BRINCAR: A VOZ DA CRIANÇA”** A educadora e antropóloga Adriana Friedmann, pesquisadora da evolução do brincar na cidade de São Paulo desde o início do século XX, participou da terceira videoconferência e trouxe para a conversa seu olhar para a infância.

**RETORNO DA EQUIPE DO TERRITÓRIO DO BRINCAR AO VALE DO JEQUITINHONHA (MG)**



# Abril



# Maio

**SLOWKIDS NO PARQUE DA INDEPENDÊNCIA, EM SÃO PAULO** Inspirados pelo tema ‘Circo’, o SlowKids trouxe para um parque histórico da cidade uma programação linda, lúdica e acessível.

**ESTREIA MUNDIAL DE O COMEÇO DA VIDA** O documentário da diretora Estela Renner entrou em cartaz nos cinemas de 21 cidades brasileiras. Ao mesmo tempo, foi disponibilizado no VIDEOCAMP, para exibições públicas nas cidades em que o filme não estava em cartaz, inclusive no exterior.

**O COMEÇO DA VIDA NOS ESTADOS UNIDOS** O filme foi exibido na sede das Nações Unidas, na Universidade de Columbia, em Nova York, no Banco Interamericano de Desenvolvimento [BID] e no Banco Mundial em Washington DC.

**RODA DE DIÁLOGOS: EMPATIA NA EDUCAÇÃO DE CRIANÇAS E JOVENS TRANSFORMADORES** O Escolas Transformadoras promoveu uma roda de diálogo sobre a empatia na educação, com a presença de diversos especialistas.

**SEMANA MUNDIAL DO BRINCAR NO ESPAÇO ALANA**

**LANÇAMENTO DO LIVRO CRIANÇAS SEM MARCA** A publicação, traduzida pelo Criança e Consumo do original *Kids Unbranded*, traz dicas para pais sobre como viver de forma mais sustentável e harmônica em uma sociedade de consumo.

**PROGRAMA ESCOLAS TRANSFORMADORAS PARTICIPA DE CONFERÊNCIA INTERNACIONAL** O Programa Escolas Transformadoras liderou uma roda de conversa sobre as competências transformadoras ao lado da Escola Viver (CE) durante a conferência “Saberes para uma Cidadania Planetária”, que ocorreu no Ceará.

**“DIÁLOGOS DO BRINCAR: O TEMPO DA CRIANÇA”** A convidada foi a educadora Luiza Lameirão, que trouxe a reflexão sobre as diferentes percepções de tempo, tanto pelos adultos quanto pelas crianças.

**ALANA PARTICIPA DO “CHILDREN AND NATURE SUMMIT AND CONFERENCE 2016”**

**VIDEOCAMP FIRMA PARCERIA COM MINISTÉRIO DO MEIO AMBIENTE** A plataforma disponibilizou filmes da 7ª edição do Circuito Tela Verde para exibições públicas. A mostra reúne filmes de conteúdo socioambiental e tem como objetivo divulgar e fomentar atividades de educação ambiental, participação e mobilização social por meio da produção audiovisual independente.

**ALANA PARTICIPA DO TEDxSÃO PAULO** Estela Renner, diretora do filme *O Começo da Vida*, e Renata Meirelles, coordenadora do projeto Território do Brincar, participaram do principal evento mundial de compartilhamento de ideias inspiradoras.

**CIRANDA DE FILMES 3ª EDIÇÃO** ‘Mestres, referências para um tempo de incertezas’ foi o tema da edição da mostra, primeira do Brasil com foco em infância e educação, apoiada pelo Alana.

**CRATIVOS DA ESCOLA RENOVA PARCERIA COM A UNIÃO NACIONAL DOS DIRIGENTES MUNICIPAIS DE EDUCAÇÃO [UNDIME]**

# Junho

**LANÇAMENTO DO CRIANÇA E NATUREZA** Dois seminários, um em São Paulo e outro no Rio de Janeiro, marcaram o lançamento do projeto. Richard Louv, autor do *Last Child in the Woods*, traduzido para o português e lançado na ocasião, participou dos dois eventos que reuniram, ao todo, 600 participantes.

**CRIANÇA E CONSUMO DENUNCIA 15 EMPRESAS POR DIRECIONAREM PUBLICIDADE EM CANAIS DE YOUTUBERS MIRINS**

**“DIÁLOGOS DO BRINCAR: O BRINCAR NA ESCOLA”** Como a escola acolhe o brincar? Qual o tempo e o espaço oferecidos para que as crianças possam expressar-se por meio dessa linguagem? Estes foram alguns dos questionamentos levantados pela educadora Sandra Eckschmidt na 5ª videoconferência.

**REPORTAGEM SOBRE CRISE HÍDRICA NO CEARÁ É FINALISTA NO PRÊMIO ROCHE DE JORNALISMO SAÚDE** A produção fez parte das microbolsas, parceria da Agência Pública com o projeto Prioridade Absoluta, que resultou na produção de diferentes matérias que se pautaram no tema ‘Água e os direitos da infância’.





# Julho

**RETORNO DA EQUIPE DO TERRITÓRIO DO BRINCAR À ALDEIA NASEPOTITI, DA POPULAÇÃO INDÍGENA PANARÁ (PA)**

**PROGRAMA ESCOLAS TRANSFORMADORAS RECONHECE TRÊS NOVAS ESCOLAS** A Escola Estadual de Educação Profissional Alan Pinho Tabosa (CE), o SERTA – Serviço de Tecnologia Alternativa (PE) e o Instituto Federal do Paraná Campus Jacarezinho (PR) passam a fazer parte da iniciativa que é correalizada pela Ashoka e pelo Alana. Com estes novos reconhecimentos, o programa no Brasil passa a contar com 15 escolas.

# Agosto

**PARCERIAS NO CEARÁ** O Alana firmou com o Governo do Ceará uma parceria para distribuir 7 mil DVDs do filme *O Começo da Vida* para os funcionários de todas as escolas públicas das 184 cidades do estado.

O Ministério Público do Estado do Ceará e o projeto Prioridade Absoluta assinaram um termo de compromisso que prevê a distribuição de materiais de apoio para auxiliar na fiscalização do transporte escolar e a exibição do documentário *O Começo da Vida* para o Sistema de Justiça em Fortaleza.

**PRIORIDADE ABSOLUTA E FUNDAÇÃO MARIA CECÍLIA SOUTO VIDIGAL FIRMAM CONVÊNIO COM TRIBUNAL DE JUSTIÇA DE SÃO PAULO** Foi realizada uma cerimônia de abertura para apresentar a série de seminários “A Primeira Infância no Estado de São Paulo: Sistema de Garantia de Direitos da Criança e do Adolescente”, que irá percorrer dez regiões administrativas do judiciário paulista.

**MARCOS NISTI, CEO DO ALANA, PARTICIPA DO FESTIVAL ID DE DESIGN** O evento abordou temas que contribuem para empresas construírem melhores soluções para o mundo atual.

**FUNDAÇÃO GETÚLIO VARGAS LANÇA CURSO DE ADVOCACY E POLÍTICAS PÚBLICAS COM O CRIANÇA E CONSUMO** O curso de curta duração “Advocacy e Políticas Públicas: Teoria e Prática”, em São Paulo, contou também com o apoio da consultoria política Pulso Público.

**“DIÁLOGOS DO BRINCAR: BRINCAR É REENCANTAR A INFÂNCIA”** A educadora Ute Craemer foi a convidada da videoconferência que trouxe a ideia do brincar como alimento fundamental para a alma de uma criança.

**PRÊMIO CIDADE DA CRIANÇA RECONHECE GESTÕES QUE PROMOVEM BOAS PRÁTICAS** Tietê (SP) ficou em primeiro, seguido de Guarujá (SP) e Toledo (PR). O prêmio foi uma iniciativa do Prioridade Absoluta em parceria com o Programa Cidades Sustentáveis e a Fundação Bernard van Leer.

**ALANA E FACULDADE SUMARÉ FECHAM PARCERIA DE COOPERAÇÃO TÉCNICO-PEDAGÓGICA**

**ALANA PARTICIPA DA VIRADA SUSTENTÁVEL**

**PROGRAMA ESCOLAS TRANSFORMADORAS LANÇA PUBLICAÇÃO A IMPORTÂNCIA DA EMPATIA NA EDUCAÇÃO** Composta de nove artigos, a publicação trilingue é fruto da roda de conversa, com o mesmo nome, realizada em maio.





# Setembro

**CRIANÇA E NATUREZA PARTICIPA DO "14TH ANNUAL DESIGN INSTITUTE"** Laís Fleury, coordenadora do projeto, participou do painel "A importância de uma estratégia interestadual para nutrir o contato das crianças com a natureza".

**MARIA FARINHA FILMES É HOMENAGEADA NA B THE CHANGE MEDIA** A produtora foi reconhecida na categoria 'Workers' como uma das melhores empresas para trabalhar.

**"DIÁLOGOS DO BRINCAR: O BRINCAR NA DIFERENÇA - UM OLHAR PARA AS CRIANÇAS COM DEFICIÊNCIA"** Participou da videoconferência a especialista em Educação e Inclusão Meire Cavalcante Barbosa. Para ela, a diferença é intrínseca à condição humana e não pode ser compreendida como estática, mas como algo em constante transformação.

**BANDA ALANA FAZ PARTICIPAÇÃO ESPECIAL NO SHOW DE LANÇAMENTO DO ARTISTA EVANDRO FIÓTI, NO SESC POMPEIA**

**ALANA PARTICIPA DA 3ª EDIÇÃO DO EDUCAÇÃO 360** Marcos Nisti, CEO do Alana, fez parte da mesa "Escola Consciente, Nutrição Inteligente". Um aluno e o professor de Sobradinho (DF), que foram premiados no Desafio Criativos da Escola 2015, também participaram falando do projeto que desenvolveram para usar o game Minecraft nas aulas de História.

**ENCONTRO CRIANÇA E NATUREZA EM PORTO ALEGRE (RS)** O evento contou com rodas de conversa com profissionais locais das áreas de educação, cidades e saúde sobre a relação da criança com a natureza e lançamento do livro *A Última Criança na Natureza*, de Richard Louv.

**BIKE ALANA** A iniciativa contou com o concerto de 88 bikes, exposição de bicicletas, apresentação teatral e livros que ficaram à disposição do público na Bicicloteca, no Espaço Alana.

**ALANA LANÇA CURSO EAD DE ATUALIZAÇÃO PROFISSIONAL PARA O CUIDADO DA SÍNDROME DE DOWN PELA ESCOLA DE EDUCAÇÃO PERMANENTE DA USP [EEP-HCFMUSP]**

**ALANA APOIA E PARTICIPA DO 3º CONGRESSO INTERNACIONAL SABARÁ DE SAÚDE INFANTIL SOBRE ATUALIZAÇÃO NA ABORDAGEM DA SÍNDROME DE DOWN**

**DESAFIO CRIATIVOS DA ESCOLA RECEBE 1.014 INSCRIÇÕES** A segunda edição do Desafio recebe projetos de todas as regiões do Brasil. Foram 362 cidades sendo os estados com maior participação: Bahia (277), São Paulo (227), Minas Gerais (94) e Rio de Janeiro (70).

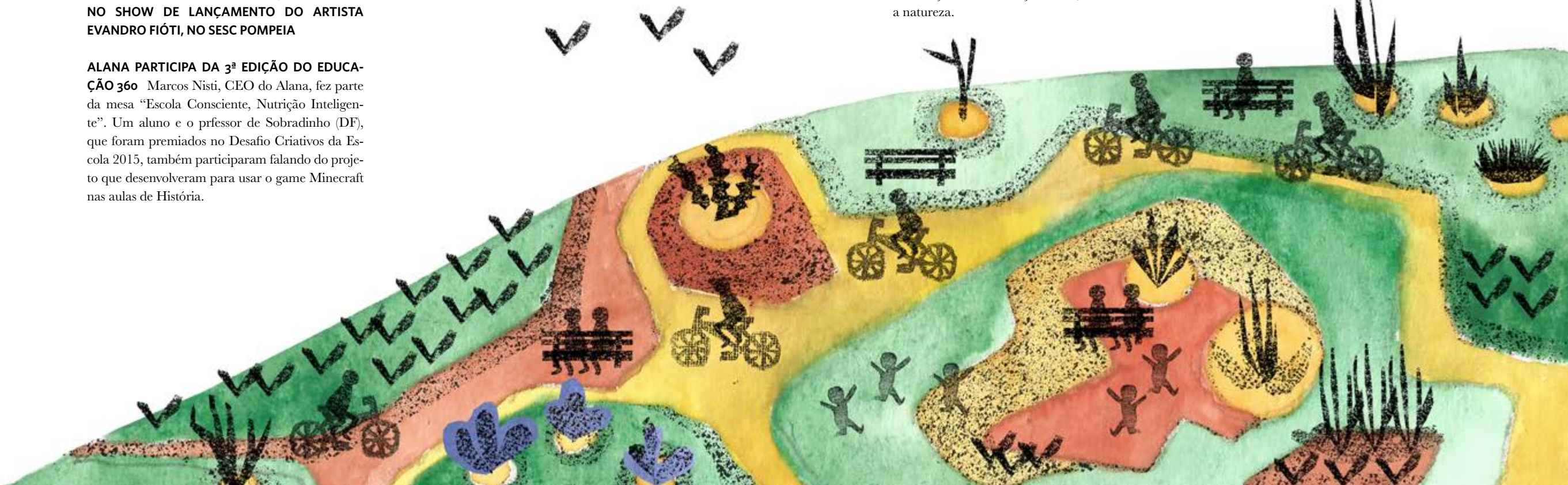
**DEBATE SOBRE JUVENTUDE PERIFÉRICA, CONSUMO E IDENTIDADE EM SÃO PAULO** O Criança e Consumo organizou o evento para que os alunos da Énois Escola de Jornalismo, que produziram a reportagem multimídia *Identidade Parcelada*, compartilhassem as experiências do processo e reflexões sobre consumo e identidade nas periferias da cidade.

**CRIANÇA E NATUREZA PARTICIPA DO SEMINÁRIO CRIANÇAS E AVÓS NA NATUREZA** Foi realizado em São Paulo, na UMAPAZ, uma conversa com especialistas sobre o resgate e a valorização das relações entre crianças e avós, tendo como elo a natureza.

# Outubro

**CRIANÇA E CONSUMO MOBILIZA ORGANIZAÇÕES DE FEIRA DE TROCAS DE BRINQUEDOS EM TODO O BRASIL** Como celebração do mês das crianças, o projeto lançou uma campanha de mobilização para que diferentes atores organizassem feiras de trocas por todo o Brasil. No dia 12, o Criança e Consumo organizou uma na UMAPAZ, em São Paulo.

**ALANA PARTICIPA DA 2ª SEMANA DO BRINCAR NA PERIFERIA** O evento ocorreu em diferentes espaços culturais de São Paulo e trouxe como proposta para esse ano a troca de experiências sobre o brincar. O Alana apoiou a Semana, que contou com atividades no Espaço Alana, no Jardim Pantanal, e com a participação do Criança e Natureza e do Território do Brincar na programação do evento.





# Novembro

**“DIÁLOGOS DO BRINCAR: CRIANÇAS, FESTAS E MANIFESTAÇÕES POPULARES”** A educadora e pesquisadora Soraia Chung Saura foi a convidada da videoconferência, que tratou da festa como fenômeno social, uma prática cotidiana, presente em diferentes territórios, tempos e povos.

**LANÇAMENTO DO LIVRO BRINQUEDOS DO CHÃO: A NATUREZA, O IMAGINÁRIO E O BRINCAR DE GANDHY PIORSKI** A publicação lançada pelo Instituto Alana em parceria com a editora Peirópolis é a primeira de uma série que irá discutir o brincar e os quatro elementos da natureza.

**ESPAÇO ALANA PARTICIPA DO FESTIVAL DO LIVRO E DA LITERATURA DE SÃO MIGUEL PAULISTA**

**PROGRAMA ESCOLAS TRANSFORMADORAS PROMOVE RODA DE CONVERSA SOBRE PROTAGONISMO** Participaram da conversa educadores, jornalistas, especialistas em educação, lideranças de escolas brasileiras e da América Latina, estudantes, além de representantes do poder público e de entidades da sociedade civil.

**ENCONTRO DA COMUNIDADE ATIVADORA DO PROGRAMA ESCOLAS TRANSFORMADORAS EM SÃO PAULO**

**LANÇAMENTO DO CADERNO LEGISLATIVO SOBRE PUBLICIDADE INFANTIL** Documento elaborado pelo Criança e Consumo aborda a regulação da publicidade dirigida à criança e foi lançado no Salão Nobre da Câmara dos Deputados, em Brasília.

**ENCONTRO CRIANÇA E NATUREZA NORDESTE, EM NATAL (RN)** Oficinas, mostras, rodas de conversa com especialistas e o lançamento dos livros *A Última Criança na Natureza*, de Richard Louv e *Brinquedos do Chão*, de Gandhi Piorski, fizeram parte da programação.

**LANÇAMENTO DA SÉRIE O COMEÇO DA VIDA, COM SEIS EPISÓDIOS, NO NETFLIX**

**EXPOSIÇÃO “A CRIANÇA E A IMAGINAÇÃO DA MATÉRIA”, DE GANDHY PIORSKI, ACONTECE EM SÃO PAULO**

**CRIANÇA E NATUREZA CRIA GPS DA NATUREZA PARA ESTIMULAR ATIVIDADES AO AR LIVRE** A ferramenta traz sugestões de locais para ir e atividades para fazer de acordo com o tempo disponível, as pessoas do seu grupo, o clima e a sua localização.

**LANÇAMENTO DO GRUPO NATUREZA EM FAMÍLIA EM SÃO PAULO, EM PARCERIA COM O MOVIMENTO BOA PRAÇA**

**RODA DE CONVERSA COM NILDA COSCO NO ALANA** Organizada pelo Criança e Natureza, a professora de arquitetura paisagística na Universidade Estadual da Carolina do Norte e diretora de programas da NLI [Natural Learning Initiative] falou sobre design de ambientes e o brincar livre.

# Dezembro

**O INSTITUTO ALANA E A ABT ASSOCIATES LANÇAM A PESQUISA OS BENEFÍCIOS DA EDUCAÇÃO INCLUSIVA PARA ESTUDANTES COM E SEM DEFICIÊNCIA** O estudo, coordenado por professor da Universidade de Harvard, apresenta um panorama das principais pesquisas sobre educação inclusiva publicadas no mundo.

**CRATIVOS DA ESCOLA FECHA PARCERIA COM SECRETARIA ESTADUAL DE EDUCAÇÃO DA BAHIA E COM A SECRETARIA MUNICIPAL DE EDUCAÇÃO DE SÃO PAULO**

**CERIMÔNIA DE PREMIAÇÃO REÚNE OS ALUNOS DOS 11 GRUPOS SELECIONADOS NO DESAFIO CRIATIVOS DA ESCOLA 2016** Após três dias de atividades em Salvador (BA), os 11 grupos selecionados no Desafio produziram vídeo colaborativo e foram reconhecidos por seus projetos em uma cerimônia no Teatro Diplomata.

**“DIÁLOGOS DO BRINCAR: O AUDIOVISUAL NA EDUCAÇÃO”** A conversa foi com a cineasta Fernanda Heinz e a produtora Patrícia Durães, idealizadoras da mostra de filme de educação e infância, Ciranda de Filmes.

**CRATIVOS DA ESCOLA NA CHINA** Estudantes e professores premiados na primeira edição do Desafio Criativos da Escola representaram o Brasil na conferência mundial do Design for Change, a Be the Change Conference, que ocorreu em Pequim, na China.

**CRIANÇA E NATUREZA LANÇA O GRUPO NATUREZA EM FAMÍLIA NO RIO DE JANEIRO**

**VIDEOCAMP LANÇA PÁGINA EXCLUSIVA DA UNICEF (UNICEF.VIDEOCAMP.COM)**

**RETORNO DA EQUIPE DO TERRITÓRIO DO BRINCAR AO JARDIM PANTANAL (SP)**

**PESQUISA DO MIT APOIADA PELA ALANA FOUNDATION AVANÇA NO TRATAMENTO DO ALZHEIMER** Estudo faz parte de uma pesquisa coordenada pela professora de Neurociência do Instituto Picower de Aprendizagem e Memória, Li-Huei Tsai, e aponta que por meio de uma estimulação visual é possível reduzir significativamente a quantidade da proteína beta-amiloide, que, em excesso no cérebro, provoca os sintomas do Alzheimer.

**SATISFEITO GANHA VIDA PRÓPRIA** O Satisfeito, idealizado pelo Alana em 2012, deixou a base de projetos do Instituto para ampliar sua atuação, garantindo seu objetivo de conscientizar e prevenir o desperdício de alimentos. O Instituto Stop Hunger, do Grupo Sodexo, parceiro do Satisfeito desde 2013, assumiu o programa para fortalecer e expandir suas iniciativas aos mais de 410 mil estabelecimentos credenciados do Grupo.

**MARIA FARINHA FILMES LANÇA CAIXA DE MUDANÇA 2** Faz parte da Caixa: *O Começo da Vida, Território do Brincar e Seleção VIDEOCAMP* – que inclui os curtas: *Outro Olhar, Outro Olhar – Convivendo com as diferenças* e *Quem, entre Muros e Pontes*.





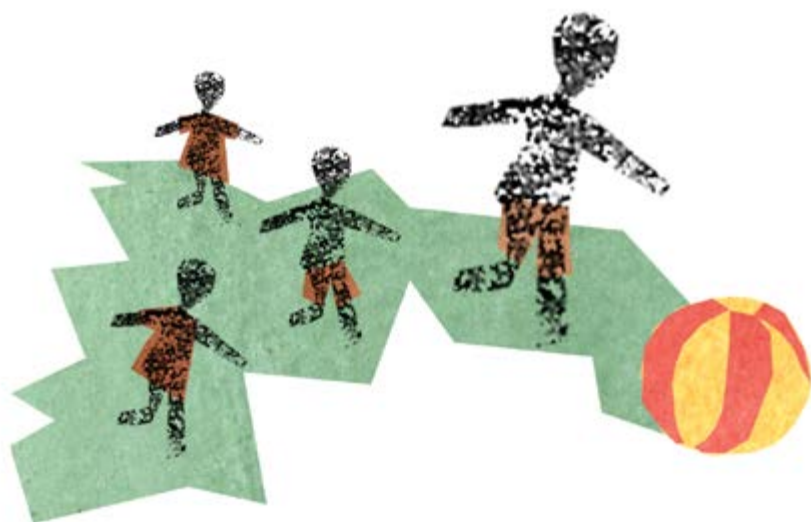
# Balanco Financeiro 2016

## BALANÇO PATRIMONIAL

ATIVO	R\$	PASSIVO	R\$
<b>CIRCULANTE</b>	<b>292.320.566,38</b>	<b>CIRCULANTE</b>	<b>1.522.759,85</b>
<b>Disponível</b>	<b>289.748.496,84</b>	<b>Fornecedores</b>	<b>422.456,00</b>
Caixa	5.400,00	Fornecedores	422.456,00
Bancos conta movimento	469.247,14	<b>Obrigações Tributárias</b>	<b>126.779,02</b>
Aplicação financeira	289.273.849,70	Impostos e Contribuições	126.779,02
<b>Outros Créditos</b>	<b>2.551.548,73</b>	<b>Obrigações Trabalhistas</b>	<b>392.133,65</b>
Adiantamentos a Terceiros	64.262,95	Salários a Pagar	243.934,37
Creditos de Funcionarios	33.362,53	Encargos	148.199,28
Outras contas a receber	2.453.923,25	<b>Outras Obrigações</b>	<b>44.259,59</b>
<b>Despesas Pagas Antecipadamente</b>	<b>20.520,81</b>	Outras Obrigações a Pagar	44.259,59
Despesas Antecipadas	20.520,81	<b>Provisões</b>	<b>537.131,59</b>
		Provisão Trabalhistas	537.131,59
<b>NÃO CIRCULANTE</b>	<b>34.585.215,37</b>	<b>PATRIMÔNIO</b>	<b>325.383.021,90</b>
<b>PERMANENTE</b>	<b>34.585.215,37</b>	<b>Patrimonio Social</b>	<b>279.418.618,08</b>
<b>Investimentos</b>	<b>26.028.343,36</b>	Patrimonio Social	279.418.618,08
Investimento em Ações	26.028.343,36	Fundo Patrimonial	279.418.618,08
<b>Imobilizado</b>	<b>8.518.123,67</b>	<b>Resultados Sociais</b>	<b>45.964.403,82</b>
Terrenos	446.200,00	Superavit / Deficit Acumulado	26.809.138,82
Imoveis	2.707.544,90	Superavit / Deficit do Exercício	19.155.265,00
Instalações	389.160,23		
Moveis e Utensilios	719.024,29		
Veiculos	41.722,82		
Computadores e Perifericos	253.050,46		
Benfeitoria em Bens de Terceiros	3.961.420,97		
<b>Intangível</b>	<b>38.748,34</b>		
Software	38.128,34		
Marcas, Direitos e Patentes	620,00		
<b>TOTAL DO ATIVO</b>	<b>326.905.781,75</b>	<b>TOTAL DO PASSIVO</b>	<b>326.905.781,75</b>

## DEMONSTRAÇÃO DO SUPERÁVIT/DÉFICIT

TOTAL	R\$		R\$
<b>Receita Bruta</b>	<b>2.323.760,53</b>		
Doações	700.064,21		
Extraordinárias	1.623.696,32		
<b>Total das Receitas</b>	<b>2.323.760,53</b>		
<b>Superavit Bruto</b>	<b>2.323.760,53</b>		
<b>Despesas das Atividades</b>	<b>21.011.916,27</b>		
<b>ADMINISTRAÇÃO</b>	<b>7.391.066,89</b>	<b>ATIVIDADE SOCIAL</b>	<b>6.171.275,36</b>
Despesas com Pessoal	3.532.957,38	Despesas com Pessoal	2.767.029,60
Utilidades e Serviços Publi	432.800,47	Utilidades e Serviços Publi	74.807,00
Serviços de Terceiros	1.734.583,84	Serviços de Terceiros	2.121.155,41
Despesas com Materiais	91.589,90	Manutenção e Conservação	15.379,64
Eventos	86.879,81	Despesas com Materiais	94.973,98
Gerais	287.187,23	Eventos	244.714,11
Tributarias	64.865,96	Gerais	740.905,43
Financeiras	463.361,48	Documentários	112.310,19
Depreciações e Amortizações	696.840,82	Serviços de Terceiros	794.213,96
		Eventos	4.195,63
		Gerais	46.025,48
		Doações	1.482.436,50
<b>ATIVIDADE EDUCACIONAL</b>	<b>2.595.905,68</b>	<b>AREA DE PROJETOS AUDIOVISUAIS</b>	<b>2.512.190,37</b>
Despesas com Pessoal	886.564,59	Despesas com Pessoal	1.164,60
Utilidades e Serviços Publi	8.526,53	Utilidades e Serviços Publicos	3.648,72
Serviços de Terceiros	853.536,94	Serviços de Terceiros	1.456.894,03
Despesas com Materiais	1.195,25	Manutenção e Conservação	-
Eventos	147.654,80	Eventos	119.760,64
Gerais	574.193,01	Gerais	65.201,70
Documentários	124.234,56	Documentários	865.520,68
<b>ATIVIDADE SOCIAL</b>	<b>6.171.275,36</b>	<b>Outras Receitas Operacionais</b>	<b>37.843.420,74</b>
Despesas com Pessoal	2.767.029,60	<b>Superavit Líquido Operacional</b>	<b>19.155.265,00</b>
Utilidades e Serviços Publi	74.807,00	<b>Resultado Não Operacional</b>	<b>-</b>
Serviços de Terceiros	2.121.155,41	<b>Superavit Líquido</b>	<b>19.155.265,00</b>
Manutenção e Conservação	15.379,64		
Despesas com Materiais	94.973,98		
Eventos	244.714,11		
Gerais	740.905,43		
Documentários	112.310,19		



alana

[www.alana.org.br](http://www.alana.org.br)